

WABSTI-Erfasser

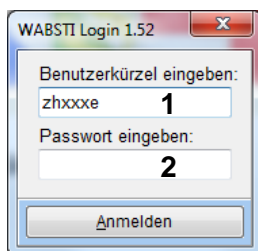


Proporz-Wahlen erfassen

Inhalt

| | |
|--|---|
| 1.0 WABSTI starten | 2 |
| 2.0 Wahlzettel erfassen | 3 |
| 2.1 Neuen Bund erfassen | 3 |
| 2.2 Liste wählen | 3 |
| 2.3 Leere Zeilen | 4 |
| 2.4 Kandidierende streichen/eingeben | 4 |
| 2.5 Meldung «Anzahl leere Zeilen» falsch | 5 |
| 2.6 Restbund abschliessen | 6 |
| 2.7 Bundstatus | 6 |
| 3.0 Zusammenfassung der Schritte 2.1 bis 2.5 | 7 |
| 4.0 Unveränderte Wahlzettel erfassen..... | 8 |

1.0 WABSTI starten

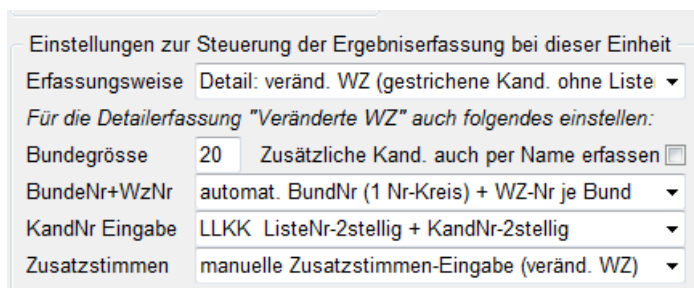


1. Benutzerkürzel eingeben (zhxxxe, xxx = Gemeindenummer)
2. Passwort eingeben



Hinweis:

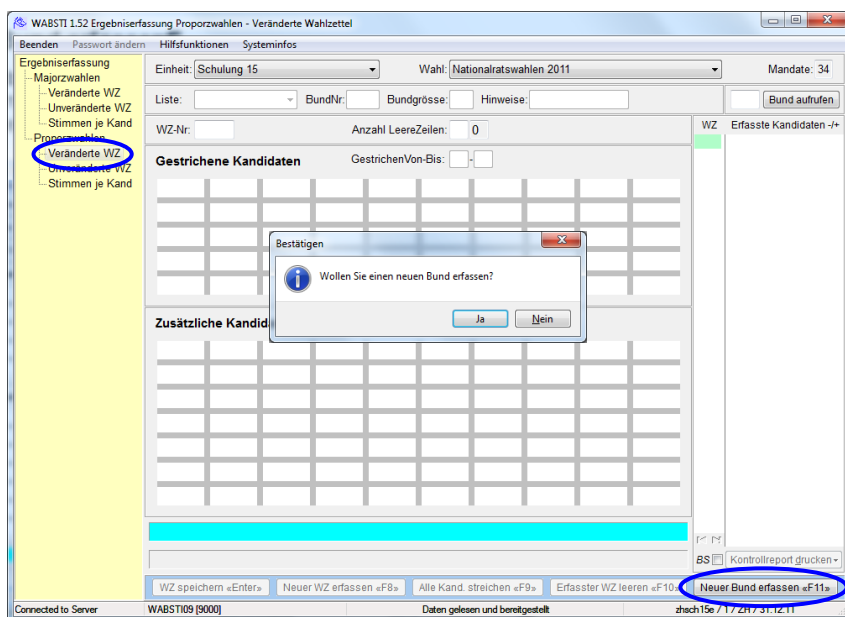
Vom Wahlverantwortlichen können im WABSTI vorgängig verschiedene Einstellungen zur Erfassung der Kandidaten gemacht werden. Erkundigen Sie sich beim Wahlverantwortlichen, wie die Daten zu erfassen sind.



2.0 Wahlzettel erfassen

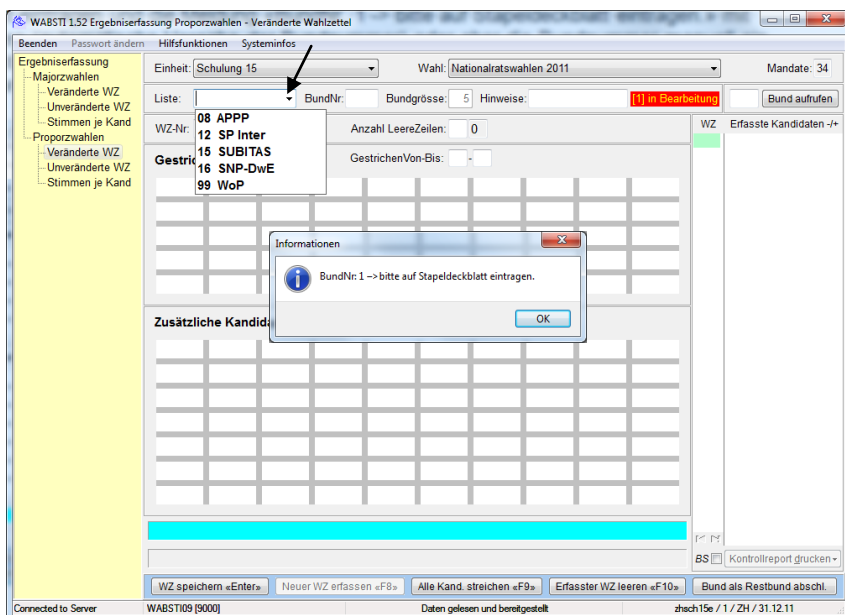
2.1 Neuen Bund erfassen

Im Menu **Ergebniserfassung/Proporzahlen/Veränderte WZ** werden die veränderten Wahlzettel erfasst. Mit dem Button **Neuer Bund erfassen «F11»** oder der **Taste «F11»** einen neuen Bund eröffnen und die Meldung «Wollen Sie einen neuen Bund erfassen?» mit «Ja» bestätigen.



2.2 Liste wählen

Eine entsprechende Liste auswählen und mit der **Taste TAB** weiter. Die Eintragung der Bundnummer ist, je nachdem wie der Wahlverantwortliche Ihrer Gemeinde dies eingerichtet hat, verschieden. Entweder müssen Sie die Bundnummer auf dem Stapeldeckblatt eintragen und die Meldung «BundNr: 1 -> bitte auf Stapeldeckblatt eintragen.» mit «OK» bestätigen oder Sie müssen die Bundnummer manuell eingeben. Erkundigen Sie sich beim Wahlverantwortlichen nach der Erfassungsart.



2.3 Leere Zeilen

Anzahl leere Zeilen eingeben und mit der **Taste TAB** weiter. Die Eingabe der leeren Zeilen ist nur notwendig, wenn die Erfassungsart auf «manuelle Zusatzstimmen-Eingabe» eingestellt ist. Erkundigen Sie sich beim Wahlverantwortlichen nach der Erfassungsart.

The screenshot shows the 'WABSTI 1.52 Ergebnisfassung Proporzwahlen - Veränderte Wahlzettel' window. The 'Anzahl LeereZeilen' field is highlighted with a blue circle and contains the value '20'. The 'Gestrichene Kandidaten' table is empty. The 'Zusätzliche Kandidaten' table is also empty. The 'WZ' field contains '1' and 'Erfasste Kandidaten' shows '1'. The status bar at the bottom indicates 'Daten gelesen und bereitgestellt'.

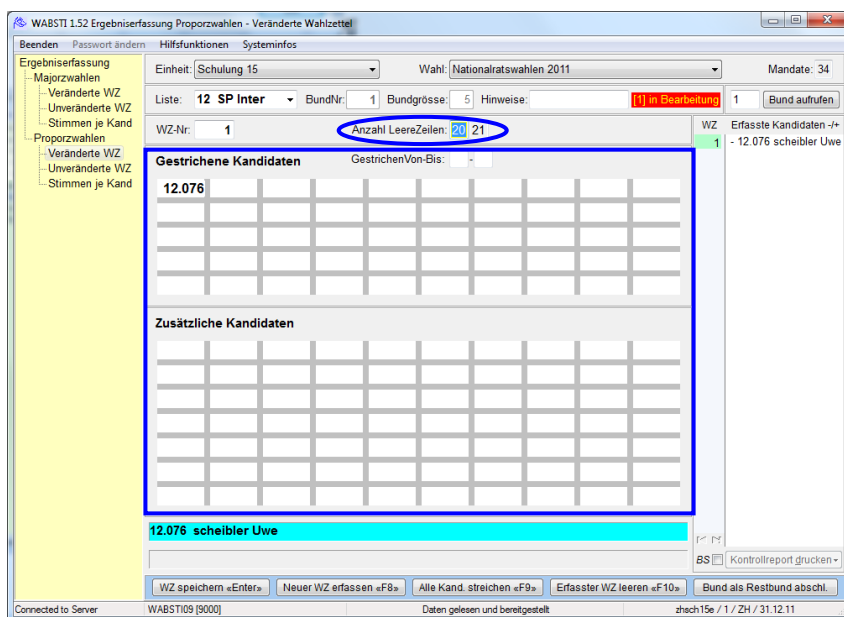
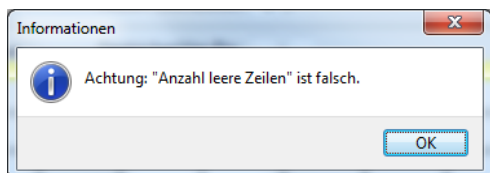
2.4 Kandidierende streichen/eingeben

Die gestrichenen Kandidaten eingeben. Es können auch mehrere Kandidierende die nacheinander kommen, gestrichen werden. Z.B. Kandidaten 01-05 in den Feldern Gestrichen von-bis eingeben. Mit der **Taste +** kann von «**Gestrichene Kandidaten**» zu «**Zusätzliche Kandidaten**» gewechselt werden. Die zusätzlichen Kandidaten eingeben. Eine falsch eingegebene Kandidatennummer muss mit der **Taste DEL** gelöscht und danach neu eingegeben werden. Mit der **Taste Enter** zum nächsten Wahlzettel wechseln. Der Bund wird bei erreichter Anzahl Wahlzettel automatisch abgeschlossen. Hat es weniger Wahlzettel als für den Bund erforderlich, siehe Absatz 2.6 Restbund abschliessen.

The screenshot shows the 'WABSTI 1.52 Ergebnisfassung Proporzwahlen - Veränderte Wahlzettel' window. The 'GestrichenVon-Bis' field is highlighted with a blue circle and contains the value '12.076'. The 'Gestrichene Kandidaten' table has one row highlighted in yellow with the value '12.076'. The 'Zusätzliche Kandidaten' table is empty. The 'WZ' field contains '1' and 'Erfasste Kandidaten' shows '1'. The status bar at the bottom indicates 'Daten gelesen und bereitgestellt'.

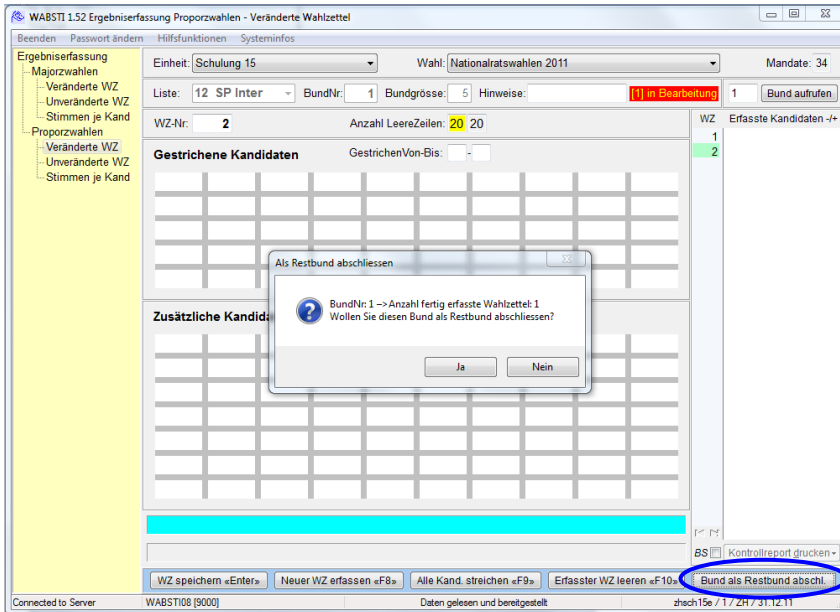
2.5 Meldung «Anzahl leere Zeilen» falsch

Fehlermeldung beim Speichern des Wahlzettels «Achtung: "Anzahl leere Zeilen falsch"»:
 Diese Meldung erscheint wenn ein Fehler bei der Eingabe der leeren Zeilen oder der Kandidaten erfolgte. Die Eingabe muss entsprechend berichtigt und der Wahlzettel nochmals gespeichert werden.



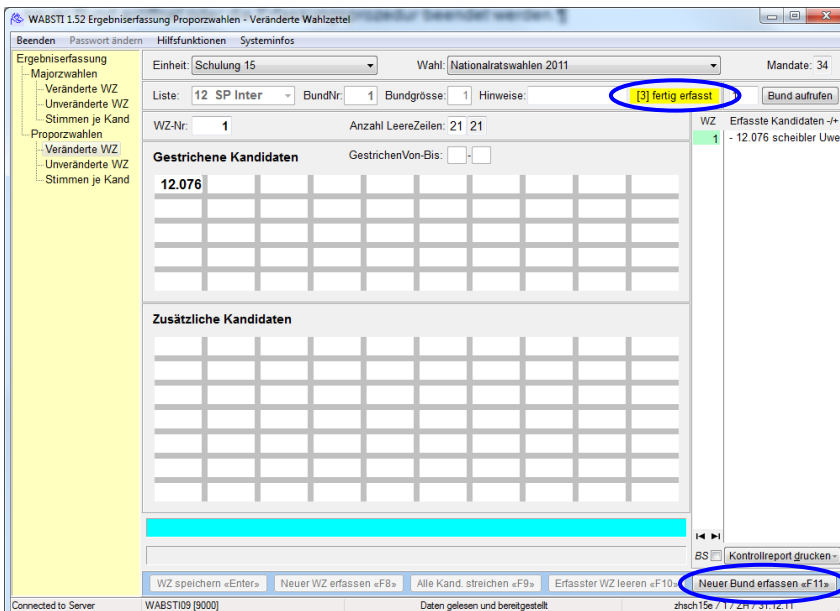
2.6 Restbund abschliessen

Sind weniger Wahlzettel als die vordefinierte Bundgrösse vorhanden, kann der Bund mit dem Button **«Bund als Restbund abschli.»** beendet werden. Die Meldung «BundNr: 1 -> Anzahl fertig erfasste Wahlzettel: 1. Wollen Sie diesen Bund als Restbund abschliessen?» mit «Ja» bestätigen.

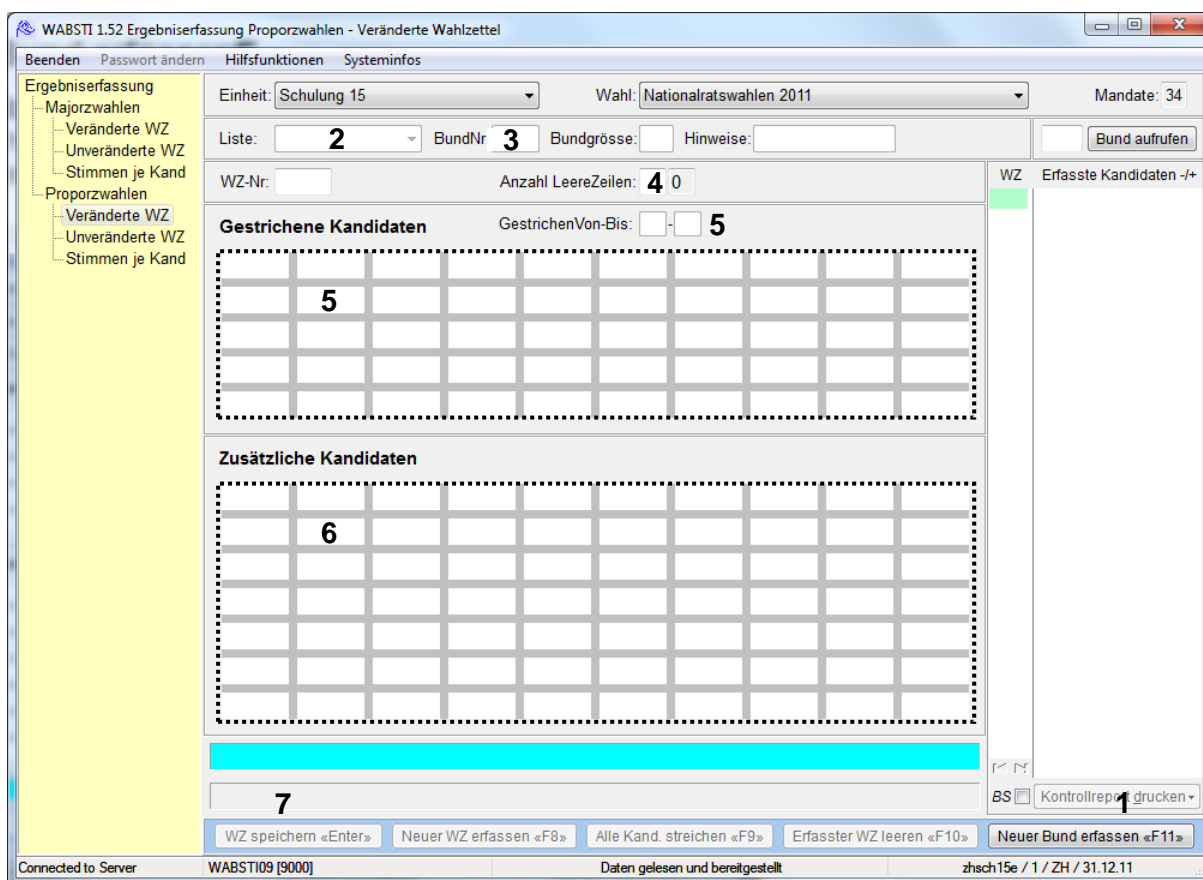


2.7 Bundstatus

Der Bund hat nun den Status «(3) fertig erfasst». Erst wenn der alte Bund abgeschlossen ist, kann ein neuer Bund eröffnet oder die Erfassungsprozedur beendet werden.



3.0 Zusammenfassung der Schritte 2.1 bis 2.5



1. Neuer Bund erfassen «F11»
2. Liste auswählen und mit **Taste TAB** weiter
3. BundNr. eingeben oder auf Deckblatt eintragen¹
4. Anzahl leere Zeilen eingeben²
5. Gestrichene Kandidaten eingeben³ (weiter mit **Taste +**)
6. Zusätzliche Kandidaten eingeben³
7. Mit **Taste Enter** zum nächsten Wahlzettel wechseln

¹ Die Bundnummer kann manuell oder vom System vergeben werden. Dies ist je nach Einrichtungsart verschieden. Erkundigen Sie sich beim Wahlverantwortlichen nach der Erfassungsart.

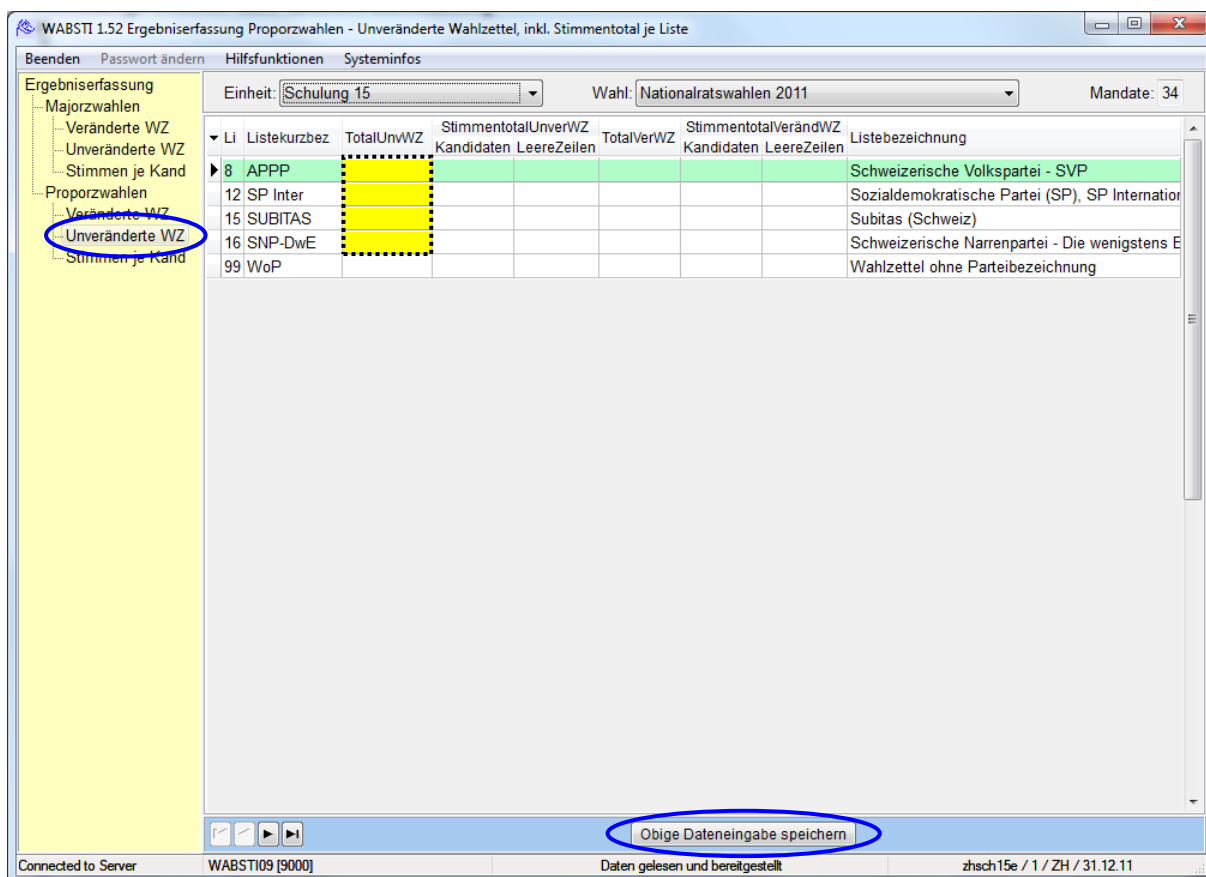
² Anzahl der leeren Zeilen können manuell eingegeben oder vom System berechnet werden. Erkundigen Sie sich beim Wahlverantwortlichen nach der Erfassungsart.

³ Eine falsch eingegebene Kandidatennummer muss mit der **Taste DEL** gelöscht und danach neu eingegeben werden.

4.0 Unveränderte Wahlzettel erfassen

Im Menu **Ergebniserfassung/Proporzahlen/Unveränderte WZ** wird die Anzahl der unveränderten Wahlzettel pro Liste summarisch eingegeben (gelbe Felder). Mit der **Pfeiltaste** ↓ kann in das nächste Feld gesprungen werden. Danach den Button **«Obige Dateneingabe speichern»** klicken, um die Daten zu speichern.

Achtung: Immer alle Listen ausfüllen



WABSTI 1.52 Ergebniserfassung Proporzahlen - Unveränderte Wahlzettel, inkl. Stimmentotal je Liste

Beenden Passwort ändern Hilfsfunktionen Systeminfos

Ergebniserfassung

- Majorzwahlen
 - Veränderte WZ
 - Unveränderte WZ
 - Stimmen je Kand
- Proporzahlen
 - Veränderte WZ
 - Unveränderte WZ
 - Stimmen je Kand

Einheit: Schulung 15 Wahl: Nationalratswahlen 2011 Mandate: 34

| Li | Listekurzbez | TotalUnWZ | StimmentotalUnverWZ Kandidaten | LeereZeilen | TotalVerWZ | StimmentotalVerändWZ Kandidaten | LeereZeilen | Listebezeichnung |
|----|--------------|-----------|-----------------------------------|-------------|------------|------------------------------------|-------------|---|
| 8 | APPP | | | | | | | Schweizerische Volkspartei - SVP |
| 12 | SP Inter | | | | | | | Sozialdemokratische Partei (SP), SP Internation |
| 15 | SUBITAS | | | | | | | Subitas (Schweiz) |
| 16 | SNP-DwE | | | | | | | Schweizerische Narrenpartei - Die wenigstens E |
| 99 | WoP | | | | | | | Wahlzettel ohne Parteibezeichnung |

Obige Dateneingabe speichern

Connected to Server WABSTI09 [9000] Daten gelesen und bereitgestellt zhsch15e / 1 / ZH / 31.12.11